

## *Dreidimensionales Gestalten*

### Welche Verfahren gibt es im dreidimensionalen Gestalten?

#### A) Die Plastik



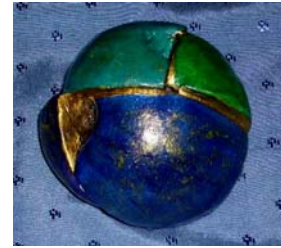
Modelliermasse



Stahlplastik



Bronzeguss



Tonkugel

biegen, formen, verformen, umformen, modellieren, gießen, Keramik

Materialien: *belcol*-Modelliermasse Weiss, *belcol*-Modelliermasse Terrakotta, *belcol*-Modelliermasse Leicht, *belcol*-Handplast, *belcol*-Kagoknet, *belcol*-Gießpulver, Ton, Gips, Sand, Blech, Draht, Schnee, Papiermache´, Bronze, Stahl, Beton

Merkmal der Plastik: Es wird weder Material hinzugefügt noch weggenommen, sondern mittels der oben genannten Techniken bearbeitet.

#### B) Die Skulptur – Substraktivverfahren



Portrait



Holz



Messing



Schnitzerei

wegnehmen, hauen, meißeln, schnitzen, schneiden, schweißen

Materialien: Holz, Stein (Marmor, Sandstein, Granit...), Styropor, Gips, Rinde, Speckstein, *belcol*-Gießpulver  
Merkmal der Skulptur: Es wird von einem bestimmten Material etwas weggenommen (Schnitzen, Bildhauerei)

#### C) Das Objekt - Additivverfahren

zusammenbauen, verbinden, nageln, stecken, schweißen, löten, schrauben, kleben

Materialien: Es sind alle Materialien untereinander verbindbar (neu, gebraucht); siehe Punkt A.

Arten des Objekts: **Ready Made** (Fabriksgegenstände auf Sockeln), **Objekt Trouve**, (Fundstücke aus der Alltagsumwelt, die unbearbeitet in div. Kunstwerke übernommen werden), **Environment** (mannigfaltige Gestaltung des Raums, um zu versuchen den Betrachter aktiv oder passiv in das Kunstgeschehen

miteinzubeziehen), **Assemblage** (dreidimensionale Collagen), **Land Art** (greift verändernd in das Landschaftsbild ein = ausgeweitetes Environment).



Ready Made



Objekt Trouve



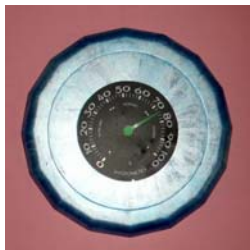
Environment



Assemblage

## 1. Das *belcol*-Gießpulver

Das *belcol*-Gießpulver ist eine leicht faserige Masse, die mit Wasser vermischt zum Gießen in Formen verwendet wird. Das Pulver ist sehr leicht mischbar und im Gegensatz zu Gips auch nach einiger Zeit noch nachmischfähig. Es kann im trocken Zustand auch sehr einfach nachbearbeitet werden (schleifen, schnitzen). Bemalbar mit fast allen *belcol*-Farben (optimal: Met Acryl, Primax, Crilix, Lackmaler, Dekor-Stone, Unilack, Kristalix) und mit *belcol*-Transfix überzieh- und klebefähig.



Guss mit Model,



...im Gummihandschuh



...oder Plastiksack

Tipp: Modellieren Sie die Modeln zum Gießen aus *belcol*-Kagoknet-Bienenwachsknetmasse selbst. Kagoknet aufkneten, verschiedene Gegenstände hineindrücken, mit Gießpulver ausgießen, trocknen lassen, mit oben genannten Farben bemalen - fertig!  
(Kagoknet siehe Punkt 2)

## 2. *belcol*-Handiplast und -Kagoknet dauerplastische Modelliermassen



Handiplast

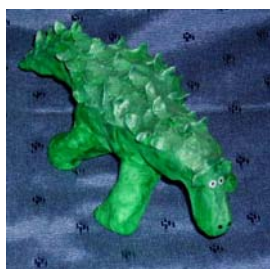


Kagoknet

Beide oben genannten Modelliermassen können ohne verschließen an der Luft aufbewahrt werden, da sie nicht austrocknen und sind immer wieder verwendbar. Beide Massen eignen sich zum Modellieren, Ausstechen, Schulung der Feinmotorik etc.

Der Unterschied zwischen den beiden Massen ergibt sich aus der Temperaturabhängigkeit von *belcol*-Kagoknet-Bienenwachsknetmasse, die mit steigender Temperatur weicher wird und daher fallweise aufgeknetet werden muß. Dies kann für kleine Kinder mitunter zu schwer sein, weshalb hiebei die *belcol*-Handiplast-Knetmasse zu favorisieren ist.

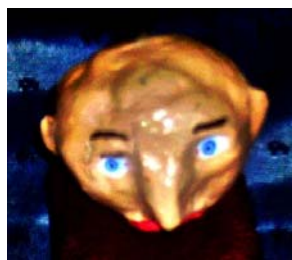
### 3. *belcol*-Modelliermasse Weiß und Terrakotta – lufttrocknend



Die beiden obengenannten Modelliermassen unterscheiden sich im Wesentlichen nur durch ihre Farbe. Sie sind leicht faserig und dadurch sehr fest nach dem Trocknen und lassen sich leicht nachbearbeiten (schneiden, bohren, sägen...). Wenn gewünscht, kann man sie mit fast allen *belcol*-Farben (optimal: Primax, Met-Acryl, Crilix, Dekor-Stone, Unilack, Kristalix, Lackmaler) bemalen oder mit *belcol*-Transfix überziehen und kleben.

Die Verarbeitung erfolgt bei beiden Massen gleich: Schneiden Sie mit einem Nylonfaden oder scharfem Messer ein beliebig großes Stück von der Masse ab, kurz aufkneten und modellieren. Anschließend wird das Stück an der Luft ausgehärtet (Trockenzeit ist abhängig von Temperatur und Luftfeuchtigkeit!).

### 4. *belcol*-Modelliermasse Leicht – lufthärtend



Puppenkopf

Diese Modelliermasse unterscheidet sich von den beiden unter Punkt 3 genannten Massen durch das geringere Gewicht (ca. nur 40 %) und die kürzere Verarbeitungszeit. Sie eignet sich optimal zur Herstellung von Köpfen für Handspielfiguren und lässt sich äußerst fein modellieren. Falls man die *belcol*-Modelliermasse-Leicht wasserfest bemalt schwimmt sie.

Verarbeitung und Bemalung sind mit Punkt 3 identisch.



Formen, gießen, schnitzen, schrauben – das ist super!